



RESOLUCIÓN DA DIRECCIÓN XERAL DE MOBILIDADE POLA QUE SE DECLARA ACTIVIDADE DE CARÁCTER ESENCIAL A ACTIVIDADE DE INSPECCIÓN REALIZADA POLOS AXENTES AUXILIARES DE INSPECCIÓN DO TRANSPORTE E SE DITAN INSTRUCIÓNS PARA O SEU DESENVOLVEMENTO ANTE A SITUACIÓN PROVOCADA POLO COVID-19

ANTECEDENTES

Primeiro.- Con data 13 de marzo de 2020, o Consello da Xunta de Galicia aprobou o Acordo polo que se declarou a situación de emerxencia sanitaria no territorio da Comunidade Autónoma de Galicia e se activou o Plan territorial de emerxencias de Galicia (Platerga) no seu nivel IG (emerxencia de interese galego), como consecuencia da evolución da epidemia do coronavirus COVID-19.

Segundo.- Con data 13 de marzo de 2020, a Subdirección xeral de Inspección do Transporte Terrestre dependente do Ministerio de Transportes, Mobilidade e Axenda Urbana comunicou a todos os responsables de inspección do transporte das Comunidades Autónomas que, de acordo coas medidas adoptadas polo Goberno como consecuencia da situación xerada polo COVID 19, quedaban suspendidas todas as campañas de control en materia de transportes hasta nova comunicación.

Terceiro.- Con data 15 de marzo de 2020, o Centro de Coordinación Operativa (Cecop), do 15 de marzo de 2020, adoptou un acordo mediante o que se dispoñen medidas preventivas en lugares de traballo do sector público autonómico como consecuencia da evolución epidemiolóxica do COVID-19 e estableceu un réxime xeral de prestación do traballo a distancia para todos os empregados públicos cuxas tarefas poidan desenvolverse deste xeito, salvo para os que desempeñen funcións de carácter esencial, que deberán acudir ao seu posto de traballo nos casos en que así se requira.

Este Acordo, no seu apartado terceiro, recolle unha lista de funcións que se declaran de carácter esencial, que pode ser ampliada de acordo co que determinen os órganos directivos por considerárense necesarias para garantir a continuidade das funcións básicas.

CONSIDERACIÓNS LEGAIS

Primeira.- Corresponde á Dirección Xeral de Mobilidade a competencia para determinar as funcións de carácter esencial no ámbito da súa competencia, consonte ao acordo terceiro Centro de Coordinación Operativa (CECOP), mediante o que se adoptan medidas preventivas en lugares de traballo do sector público autonómico como consecuencia da evolución epidemiolóxica do coronavirus covid-19 de 15 de marzo de 2020.





Segunda.- Segundo o acordo terceiro do Acordo do CECOP de 15 de marzo de 2020, “En todo caso, considéranse funcións de carácter esencial as desempeñadas polo persoal directivo, así como as vinculadas a funcións tales como a seguridade, mantemento de edificios, comunicacións e outros servizos relacionados coas tecnoloxías da información, pagamento a provedores, habilitacións, gardaría forestal e ambiental, centros de recuperación da fauna e razas autóctonas, as propias do servizo de gardacostas de Galicia, servizos de alertas sanitarias en todas as súas modalidades, servizos de inspección de saúde pública e inspección ambiental, servizos de prevención e extinción de incendios de Galicia, **así como todas aquelas que determinen os órganos directivos por considerárense necesarias para garantir a continuidade das funcións básica**”.

Terceira.- A actividade de control do transporte realízase na Comunidade Autónoma de Galicia de forma compartida entre as Forzas e Corpos de Seguridade do Estado e os servizos de Inspección do Transporte dependentes da Consellería de Infraestruturas e Mobilidade da Xunta de Galicia, que exerce as súas funcións tanto no ámbito das competencias propias da Comunidade Autónoma como por delegación do Estado no ámbito das súas competencias.

En relación coa regulación da actividade de transporte durante a situación de emerxencia sanitaria provocada polo COVID-19, polo que respecta ao transporte de mercadorías dítáronse dende o primeiro momento unha serie de normas de excepción dirixidas a facilitar a actividade do transporte de mercadorías e garantir a cadea de subministración.

Polo que respecta á actividade de transporte de viaxeiros, podemos distinguir dúas fases.

Nunha primeira fase a Comunidade Autónoma primeiro e, de seguido, o Goberno do Estado ditaron normas para incrementar a seguridade para a saúde dos usuarios e a saúde pública así como reducir drasticamente o transporte de viaxeiros, ao ser considerado un lugar sensible de contaxio e, por tanto, de expansión da epidemia provocada polo COVID-19.

Neste sentido, no ámbito autonómico pode citarse as previsións recollidas no Acordo do Consello da Xunta de Galicia, do 12 de marzo de 2020, polo que se adoptan as medidas preventivas en materia de saúde pública na Comunidade Autónoma de Galicia, como consecuencia da evolución da epidemia do coronavirus COVID-19, a Orde do 15 de marzo de 2020 pola que se adoptan medidas de carácter obrigatorio en relación co COVID-19 no ámbito dos servizos de transporte público regular interurbano de viaxeiros, ou o Acordo do Cecop, do 21 de marzo de 2020, feito público mediante Resolución do 21 de marzo, da Secretaría Xeral Técnica da Consellería de Presidencia, Administracións Públicas e Xustiza.

No ámbito estatal, pode citarse o artigo 14 do Real Decreto 463/2020, do 14 de marzo, a Orde TMA/230/2020, do 15 de marzo, pola que se concreta a actuación das autoridades au-





tonómicas e locais respecto da fixación de servizos de transporte público da súa titularidade, a Orde TMA/254/2020, do 18 de marzo, pola que se ditan instrucións en materia de transporte por estrada e aéreo, a Orde TMA/273/2020, do 23 de marzo, pola que se ditan instrucións sobre redución dos servizos de transporte de viaxeiros, a Orde TMA/306/2020, de 30 de marzo, pola que se ditan instrucións sobre redución de servizos de transporte de viaxeiros durante a vixencia del Real Decreto-lei 10/2020, na que se reduce a actividade de transporte á correspondente a fin de semana.

E unha segunda fase, de progresiva reapertura das actividades económicas e, en paralelo, da oferta de transporte de viaxeiros, nunhas condicións específicas de seguridade para protexer a saúde dos usuarios e a saúde pública.

Nesta segunda fase podemos citar, no ámbito estatal, a Orde TMA/384/2020, de 3 de maio, pola que se ditan instrucións sobre a utilización de máscaras nos distintos medios de transporte e se fixan requisitos para garantir una mobilidade segura de conformidade co plan para a transición cara a unha nova normalidade na que se incrementou novamente a oferta de servizos ata o 50% e dítanse normas que deben rexer na actividade de transporte para garantir a saúde pública e a dos seus usuarios e, no ámbito autonómico, a Orde do 6 de maio de 2020 pola que se aproban medidas para aplicar nos servizos de transporte público de viaxeiros de titularidade da Comunidade Autónoma de Galicia.

Considérase que esta segunda fase na que se incrementará de forma escalonada e progresiva a oferta de transporte de viaxeiros que debe ademais realizarse nunhas determinadas condicións de seguridade para a protección da saúde dos usuarios e a saúde pública debe ter o seu correlato na reactivación das funcións de control *in situ* e acompañamento propia dos auxiliares de inspección do transporte dependentes da Consellería de Infraestruturas e Mobilidade.

Tendo en conta as razóns anteriormente expresadas, a necesidade de compaxinar as medidas adoptadas para minimizar a situación de crise sanitaria producida polo COVID-19 e, ao mesmo tempo, garantir a prestación de servizos esenciais, a Dirección xeral de Mobilidade considera que neste momento procede declarar como funcións de carácter esencial as propias dos auxiliares de inspección do transporte dependentes da Consellería de Infraestruturas e Mobilidade.





Polo exposto,

Logo de examinar o expediente administrativo, o Acordo da CECOP de 15 de marzo de 2020 a Lei 16/1987, de 30 de xullo, de Ordenación dos Transportes Terrestres e demais normativa de aplicación

RESOLVO

Primeiro.- Declarar como esencial as funcións de inspección en materia de transportes desenvolvidas polos axentes auxiliares de inspección do transporte dependentes da Consellería de Infraestruturas e Mobilidade.

Segundo.- Aprobar a Instrución contida no Anexo desta resolución para o desenvolvemento das funcións dos axentes auxiliares de inspección do transporte.

Terceiro.- Comunicar a presente resolución e Instrución aos axentes auxiliarse de inspección do transporte dependentes da Consellería de Infraestruturas e Mobilidade.

Cuarto.- Esta resolución e Instrución entrarán en vigor o 11 de maio de 2020.

O director xeral de Mobilidade

Ignacio Maestro Saavedra





ANEXO

INSTRUCCIÓN RELATIVA AO DESENVOLVEMENTO POLOS AXENTES AUXILIARES DE INSPECCIÓN DE TRANSPORTE DAS SÚAS FUNCIÓNS DE INSPECCIÓN EN MATERIA DE TRANSPORTES

1- **Ámbito de aplicación**

Esta instrución será de aplicación aos Axentes Auxiliares de inspección de transporte dependentes da Consellería de Infraestruturas e Mobilidade, no relativo ao desenvolvemento das funcións de inspección en materia de transportes declaradas esenciais pola Dirección Xeral de Mobilidade.

2- **Réxime de prestación do servizo**

Os apartados segundo e cuarto do Acordo do Cecop do 15 de marzo, mediante o que se adoptan medidas preventivas en lugares de traballo do sector público autonómico como consecuencia da evolución epidemiolóxica do coronavirus COVID-19 establece un réxime xeral de prestación do traballo a distancia para todos os empregados públicos cuxas tarefas poidan desenvolverse deste xeito, salvo para os que desempeñen servizos esenciais, que deberán acudir aos seus lugares de traballo cando as súas funcións así o esixan de acordo co que determinen os titulares dos seus órganos directivos e de acordo co réxime de organización acordado por estes.

O Acordo do Cecop, do 30 de marzo de 2020, mantén a vixencia das ditas medidas.

A declaración de actividade de carácter esencial das funcións dos auxiliares de inspección do transporte implica a necesidade de realizar actuacións de control do transporte *in situ* e desprazarse ao lugar de traballo para a recollida e devolución dos vehículos de inspección. Respecto da presenza no lugar de traballo para o traballo de oficina, cada unidade administrativa adoptará as medidas organizativas precisas para garantir a prestación do servizo coas medidas de seguridade esixidas, podendo acudirse a fórmulas de teletraballo e traballo a distancia, de acordo co que se dispoña en cada momento mediante os Acordos do Consello da Xunta e/ou do CECOP mentres dure o estado de emerxencia sanitaria, así como as restantes normas xerais reguladoras das modalidades de traballo dos empregados públicos.





3- Medidas preventivas de saúde laboral e saúde pública aplicables ás actividades de control in situ ou en estrada

Principais fontes:

- Criterios á hora de realizar controis en estrada mentres dure o estado ocasionado polo COVID-19, establecidos por la Subdirección Xeral de Inspección do Transporte do Ministerio de Transportes, Mobilidade e Axenda Urbana para os axentes da Garda Civil.
- Medidas hixiénicas para a prevención de contaxios do COVID-19. Documento técnico do Ministerio de Sanidade.
- Bo uso dos equipos de protección individual en persoal esencial non sanitario (Policía, Protección Civil, Traballadores/as sociais). Elaborado pola Dirección Xeral de Saúde Pública da Consellería de Sanidade.
- Recomendacións de limpeza e desinfección de vehículos compartidos COVID-19, Consellería de Sanidade e SERGAS.

3.1.- Medidas para a realización de inspeccións na estrada por parte dos axentes auxiliares de inspección

- Minimizaranse os controis de documentación e carga
- Como regra xeral realizarase o control individualmente, salvo que a natureza do control requira da presenza de varias persoas.
- En principio a presentación electrónica da documentación debe ser suficiente cando se leve así na operación de transporte.
- Como regra xeral, non se debe esixir aos condutores que abandonen a cabina do seu vehículo para realizar os controis. Polo tanto, evitarase na medida do posible a súa saída da mesma.
- Se non se pode evitar a interacción co condutor, o controlador e o condutor deben usar equipo de protección adecuado e manter a distancia de seguridade mínima recomendada pola autoridade sanitaria.
- Se fose preciso entrar no autobús ou noutro vehículo, deberá entrarse necesariamente co equipo de protección e, se é posible, empregar un desinfectante de mans antes de entrar e ao saír.
- Se fose necesario o control de documentación, os documentos en papel serán manipulados, sempre que sexa posible, unicamente polo condutor quen os mostrará ao





axente de inspección, respectando a distancia de seguridade mínima, ou os depositará nun lugar onde o axente de inspección os poida visualizar e realizar as comprobacións que resulten necesarias.

- Si fose imprescindible o intercambio de documentos físicos recoméndase empregar un desinfectante de mans antes de tocala, se é posible, e novamente despois de manipulada ou lavarse as mans con auga e xabón en canto cuanto sexa posible.
- Nas zonas de concorrencia de persoas, estacións de autobuses ou areas de estacionamento, empregárase sempre máscara e respectárase a distancia de seguridade mínima recomendada pola autoridade sanitaria.
- A hixiene de mans é a medida máis sinxela e eficaz para previr a transmisión de microorganismos incluído o coronavirus COVID-19, debido a súa envoltura lipídica que é desactivada coas sustancias surfactantes dos xabón ou desinfectantes de mans a base de alcohol, polo que recomenda lavarse as mans unha vez rematada a inspección.

3.2.- Medidas para poñer e retirar os equipos de protección individual (EPI)

A) Orde de colocación

Para colocar as luvas e a máscara deberá seguirse a seguinte orde e sempre lavar as mans antes de poñelos e cando se retire cada unha das proteccións:

1. Lavar as mans
2. Poñer as luvas
3. Poñer a máscara

Para retirar as luvas e a máscara hai que seguir a seguinte orde:

1. Retirar as luvas
2. Lavar as mans
3. Retirar a máscara e refugala
4. Lavar as mans

B) Instrucións para poñer e retirar as luvas e a máscara

i) Luvas

1. Antes de colocalos lavaranse as mans con auga e xabón ou ben cun desinfectante de mans a base de alcohol (ver Anexo I).





2. Para a súa retirada (ver Anexo II):

- Collerase a primeira luva polo lado da palma preto do pulso.
- Quitarase a luva con coidado de xeito que quede do revés.
- Sosterase a luva na palma da man que inda ten luva posta.
- Inseriranse dous dedos por debaixo do pulso na man que inda ten posta a luva.
- Tirarase da luva ata que saia do revés.
- A primeira luva debe quedar dentro da segunda.

3. Inmediatamente lavaranse as mans.

ii) Máscara

1. Antes de colocala lavaranse as mans con auga e xabón ou ben cun desinfectante de mans a base de alcohol.

2. Para colocala:

- Debe asegurarse de que o lado correcto queda contra a cara, habitualmente é de cor branca.
- Colocarase ben as bandas por detrás das orellas ou a banda superior pola parte da cabeza e a inferior pola parte de atrás do pescozo.
- Asegurarse de que cubre a boca e o nariz e de que non hai espazos entre a súa cara e a máscara

3. Evitarase tocar a máscara mentres se usa. Se se fai, lavaranse as mans cun desinfectante a base de alcohol ou con auga e xabón.

4. Para retirala farase por detrás, tirando das gomas/cintas con coidado. NON se debe tocar a parte dianteira.

5. Finalmente volverase a lavar as mans.

Finalmente, deberán refugarse as luvas e máscara nunha bolsa que se pechará ben.





3.3. Uso dos vehículos a disposición da Subdirección Xeral de Inspección do Transporte

- Uso individual e limpeza básica de superficies

Os vehículos de inspección serán asignados individualmente a un só axente auxiliar de inspección.

Non obstante, despois de cada uso, cada inspector/a realizará unha limpeza básica de superficies, posto que é a única garantía de que non haxa unha utilización posterior do vehículo respecto ao momento da súa desinfección, e prestará especial atención a aquelas que se tocan con maior frecuencia como manillas de apertura interior e exterior das portas, apoiabrazos, volante, panca de cambios, panel interior das portas, elevelúas, parte interior das ventás, mecanismos de pechadura e apertura dos cintos de seguridade, cintos de seguridade, etc.

- Ventilación:

Incrementarase a ventilación e a frecuencia das renovacións do aire interior do vehículo.

- Ventilar o vehículo despois de cada servizo abrindo portas e ventás.
- Dado que os filtros dos climatizadores dos turismos non están deseñados para reter ou filtrar virus, recoméndase non poñer o climatizador e ter as fiestras total ou parcialmente abertas.

- Cambio de quenda

No suposto de que un mesmo vehículo tivera que ser utilizado por un axente de inspección distinto de aquel a quen lle foi asignado realizarase unha limpeza do mesmo previamente ao seu uso.

3.4. Revisión e actualización da Instrución

Esta instrución será obxecto de revisión continua, especialmente en atención ás obrigas e ás recomendacións que diten as autoridades sanitarias.

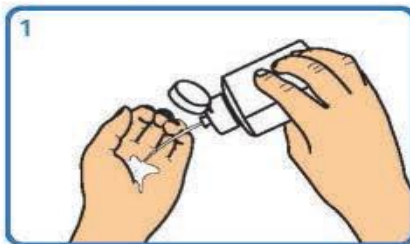
Asemade, se se producise unha variación nas circunstancias epidemiolóxicas da infección ou un rebrote da enfermidade, adoptaríanse as medidas oportunas ao respecto.





ANEXO I

Técnica de hixiene das mans con preparacións alcohólicas



1
 Depositar na palma da man unha dose de produto suficiente para cubrir todas as superficies a tratar.



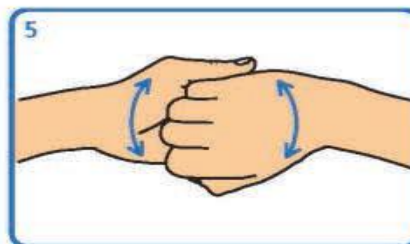
2
 Fregar as palmas das mans entre si



3
 Estender o produto entre os dedos



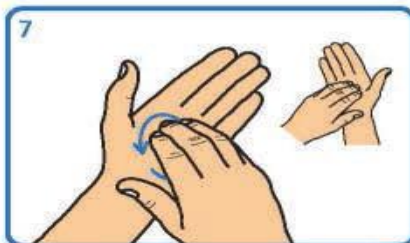
4
 Fregar as palmas das mans entre si, cos dedos entrelazados



5
 Fregar o dorso dos dedos dunha man coa palma da man oposta, agarrándose os dedos



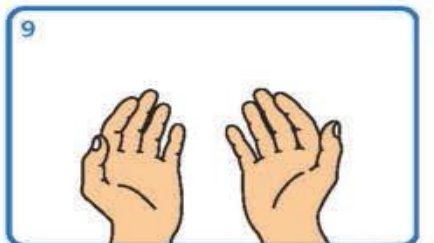
6
 Fregar cun movemente de rotación o polgar esquerdo atrapándoo coa palma da man dereita, e viceversa.



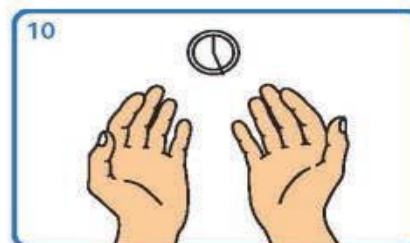
7
 Fregar a punta dos dedos da man dereita contra a palma da man esquerda, facendo un movemente de rotación, e viceversa



8
 Fregar cada pulso coa man oposta



9
 Esperar ata que o produto se evapore e as mans estean secas (non use papel nin toallas)



10
 Este proceso debe levar entre 20 e 30 seg.

Adaptado de NHS e World Health Organization *Guidelines on Hand Hygiene in Health Care*



Técnica do lavado de mans con auga e xabón



1 Humedecer as mans



2 Aplicar suficiente xabón



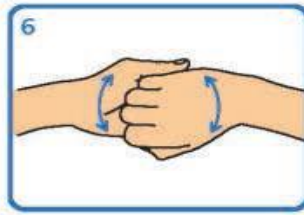
3 Fregar palma sobre palma



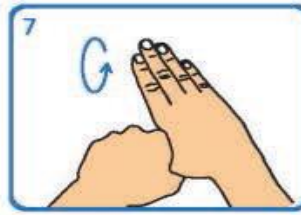
4 Fregar palma sobre dorso cos dedos entrelazados e viceversa



5 Fregar palma sobre palma cos dedos entrelazados



6 Fregar o dorso dos dedos sobre a palma oposta



7 Fregar os polgares mediante un movemento rotatorio



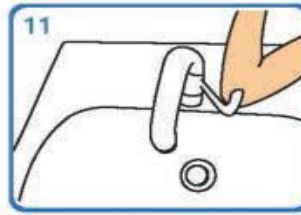
8 Fregar as xemas dos dedos sobre a palma da man contraria cun movemento circular



9 Fregar cada pulso coa man oposta



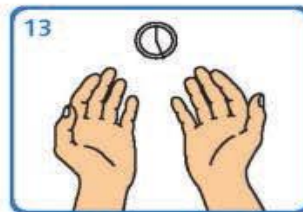
10 Aclarar con auga



11 Pechar a billa co cóbado ou ben cunha toalla desbotable



12 Secar cunha toalla de papel desbotable



13 Este proceso debe levar entre 40 e 60 seg

Adaptado de NHS e World Health Organization *Guidelines on Hand Hygiene in Health Care*



XUNTA DE GALICIA
CONSELLERÍA DE SANIDADE
Dirección Xeral de Saúde Pública



Xacobeo 2021





ANEXO II

