



PROTOCOLO PARA O DESENVOLVEMENTO DE TRABALLOS DE EXECUCIÓN MATERIAL POR PARTE DE PERSOAL DAS BRIGADAS DA AXENCIA GALEGA DE INFRAESTRUTURAS EN RELACIÓN CO CORONAVIRUS COVID-19

Este protocolo, de carácter obrigatorio, seguirase por parte do persoal da Axencia Galega de Infraestruturas que conforma as brigadas que realizan traballos de execución material nas estradas de titularidade autonómica.

1.-Cuestións xerais

Se calquera traballador ten sintomatoloxía compatible coa covid-19 non deberá acudir ao centro de traballo. Se a sintomatoloxía aparece na xornada laboral actuarase conforme aos protocolos vixentes.

Por parte da Axencia Galega de Infraestruturas facilitaranse as mascarillas necesarias para os desprazamentos nos vehículos ou calquera outra tarefa na que non sexa posible gardar a distancia de seguridade de 2 metros.

En todos os centros de traballo se realizará a limpeza e desinfección necesaria de acordo coas características do mesmo e do seu uso, poñendo especial énfase nas manillas das portas, pechaduras, baños, bancos, zonas de vestiarios, etc.

O persoal poderá voluntariamente acudir ao centro de traballo xa vestido coa roupa de traballo regulamentaria: EPI (botas, chaqueta-pantalón ou buzo). De ser necesario, regularanse quendas para cambiarse e poder manter a distancia de separación de 2 m.

Cando o traballador faga uso das instalacións dos vestiarios deberá desinfectar con un pano con disolución desinfectante ou auga e xabón os bancos que utilice. A roupa deberá gardala en bolsas pechadas e levala para a súa casa, para o seu lavado.

2.-Medidas relativas á execución dos traballos

Ao inicio e ao final da quenda e na medida do posible, deberase lavar as mans con auga e xabón, ou xel hidroalcohólico. Faise mais necesario cando se manexen equipos compartidos ou que poidan estar en contacto con outras persoas ou usuarios, e sempre se fará seguindo o procedemento recollido no anexo1.

Garantirase a reposición de tódolos produtos e medios desbotables, como os xeles, mascarar e/ou luvas dun so uso. Daranse instrucións respecto como sacar as luvas, tal e como figura no Anexo II, e onde desbotar os panos e luvas unha vez utilizados, así como se disporán os medios de manipulación e retirada dos contedores onde se depositen.

Na medida do posible, os traballos realizaranse mantendo unha distancia de seguridade de dous metros, distancia que tamén se procurará no case de manterse un encontro con outra persoa. De non ser posible, deberá empregarse obrigatoriamente unha máscara de protección.





Se fose imprescindible o intercambio de elementos físicos (documentación, teléfonos, etc) recoméndase empregar un desinfectante de mans antes de tocarlos, e novamente despois de manipulados ou lavar as mans con auga e xabón en canto sexa posible.

OS traballos deberan ser estudados previamente co fin de determinar que equipos, EPIs e ferramentas serán necesarios para executalos debidamente. Atendendo a organización do traballo en cada quenda, adxudicarase a cada compoñente do vehículo o uso predefinido das ferramentas que requiran uso de EPIs, como desbrozadoras ou motoserras, co fin de evitar compartilo o mínimo posible.

En calquera caso, tanto ao inicio da quenda como á finalización da mesma, as persoas usuarias procederán a realizar a limpeza e desinfección de todas aquelas superficies obxecto de manipulación durante o servizo.

3. Medidas relativas ao uso dos vehículos

Nos desprazamentos nos vehículos observaranse as medidas de seguridade vixentes (distancias e ocupación máxima de vehículos, uso de mascarillas, etc). En cada vehículo haberá un bote con xel hidroalcohólico ou solución desinfectante compatible coa pel sa, líquido de limpeza, e rolo de papel para limpeza, e contarase coa suficiente dotación.

Nos compartimentos ou maleteiros dos vehículos levarase a dotación mínima imprescindible para o traballo que se ten previsto realizar na quenda, prescindindo de todo elemento que non sexa necesario para o desenrolo de dita quenda. Tentarase na medida do posible que todos os equipos que viaxen no vehículo o fagan de xeito ordenado e colocado debidamente evitando que co movemento se mesturen entre si.

Tanto ao inicio da quenda como á finalización do mesmo, as persoas usuarias dos vehículos procederán a realizar a ventilación do vehículo así como a limpeza e desinfección de todas aquelas superficies obxecto de manipulación durante o servizo, e entre as que se incluírá a manilla de apertura, volante, pancas de cambio e de freo de man, cinto de seguridade, botóns da radio e do sistema de climatización, emisora, micro e elementos como a tarxeta de repostaxe, así como equipamento que conteña o vehículo e que se teña empregado durante a quenda.

3. Revisión e actualización do protocolo

Este Protocolo será obxecto de revisión continua, especialmente en atención ás obrigas e ás recomendacións que diten as autoridades sanitarias.

Asemade, se se producise unha variación nas circunstancias epidemiolóxicas da infección ou un rebrote da enfermidade, adoptaríanse as medidas oportunas ao respecto.





ANEXO I

Técnica do lavado de mans con auga e xabón



Humedecer as mans



Aplicar suficiente xabón



Fregar palma sobre palma



Fregar palma sobre dorso cos dedos entrelazados e viceversa



Fregar palma sobre palma cos dedos entrelazados



Fregar o dorso dos dedos sobre a palma oposta



Fregar os polgares mediante un movemento rotatorio



Fregar as xemas dos dedos sobre a palma da man contraria cun movemento circular



Fregar cada pulso coa man oposta



Aclarar con auga



Pechar a billa co cóbado ou ben cunha toalla desbotable



Secar cunha toalla de papel desbotable



Este proceso debe levar entre 40 e 60 seg

Adaptado de NHS e World Health Organization Guidelines on Hand Hygiene in Health Care



XUNTA DE GALICIA
CONSELLERÍA DE SANIDADE
 Dirección Xeral de Saúde Pública



Xacobeo 2021





Técnica de hixiene das mans con preparacións alcohólicas



1
 Depositar na palma da man unha dose de produto suficiente para cubrir todas as superficies a tratar.



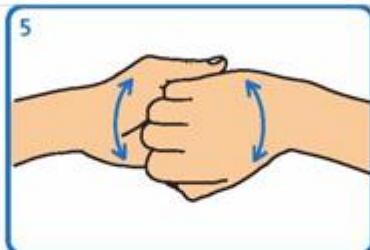
2
 Fregar as palmas das mans entre si



3
 Estender o produto entre os dedos



4
 Fregar as palmas das mans entre si, cos dedos entrelazados



5
 Fregar o dorso dos dedos dunha man coa palma da man oposta, agarrándose os dedos



6
 Fregar cun movemente de rotación o polgar esquerdo atrapándoo coa palma da man dereita, e viceversa.



7
 Fregar a punta dos dedos da man dereita contra a palma da man esquerda, facendo un movemente de rotación, e viceversa



8
 Fregar cada pulso coa man oposta



9
 Esperar ata que o produto se evapore e as mans estean secas (non use papel nin toallas)



10
 Este proceso debe levar entre 20 e 30 seg.

Adaptado de NHS e World Health Organization Guidelines on Hand Hygiene in Health Care





ANEXO II

